

# Préambule

Le support de la MIN pendant les périodes d'examen (et de contrôle continu) s'appuie sur deux services, selon le statut des personnes en demande de soutien :



# Préambule

Les étudiants ont un ensemble de guides et conseils accessibles depuis l'Aide d'IRIS-EXAMS, ainsi qu'une FAQ.

Parmi ceux-ci, des conseils pour préparer les épreuves à distance, pour convertir des documents au format PDF, un guide d'utilisation de MINGUS, etc.

IRIS-EXAMS MIS COURS RECHERCHER DES COURS AIDE ET GUIDES Ferrante Eric Blocs de cours

## IRIS EXAMS

### Les tutoriels pour les étudiants

Tableau de bord / Cours / Les tutoriels pour les étudiants

- Précautions avant les épreuves

#### Les devoirs

- Rendre un devoir sur IRIS EXAM
- Rendre un devoir vidéo (ou oral)
- Rendre un devoir par téléphone

#### Les QCM

- Faire un QCM dans IRIS-EXAMS

#### Divers - FAQ

- Convertir un document bureautique au format PDF
- Guide pour l'assistance MINGUS

**Besoin d'aide !**  
En cas de problème, les premiers interlocuteurs sont vos enseignants. En cliquant sur l'icône en grenage, en haut à gauche de la page d'examen, vous obtenez la liste des enseignants avec leurs adresses courriel.  
En cas de problème technique avec la plateforme, faites-le remonter via le service MINGUS : <https://mingus.univ-tlse2.fr/>. Si besoin, consultez le guide d'utilisation de MINGUS proposé un peu plus haut.  
Sinon, vous trouverez peut-être des réponses en consultant la FAQ ci-dessous.

**FAQ : les problèmes les plus fréquents**

- > Devoir : je ne vois pas le bouton pour déposer mon travail
- > Devoir : je n'arrive pas à cliquer sur le lien de l'épreuve
- > Devoir : IRIS-EXAMS n'accepte pas mon fichier quand je le dépose

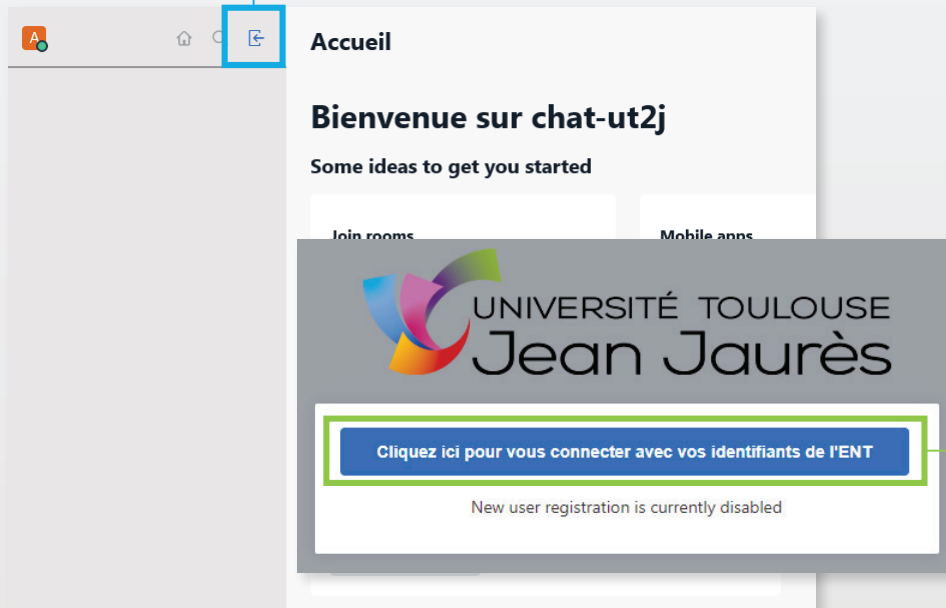
**Attention au plagiat !**  
Ci-dessous un lien vers un mini-site qui explique ce qu'est le plagiat, donne des conseils pour bien utiliser les emprunts dans ses travaux d'étudiants, informe sur les risques en cours en cas de fraude avérée, etc. Très utile.  
Visiter les pages du site UT2 sur le plagiat.

**La charte du contrôle des connaissances**  
Consulter la charte (mise à jour le 14/10/2021)

# Rocket.Chat

Les enseignants et chargés de cours font appel à la MIN via **un canal de discussion** ouvert dans un nouveau service numérique en cours de généralisation : **Rocket.Chat**. L'accès par le web est à cette adresse : <https://chat-ut2j.univ-tlse2.fr>

Pour s'authentifier, clic sur le bouton bleu.

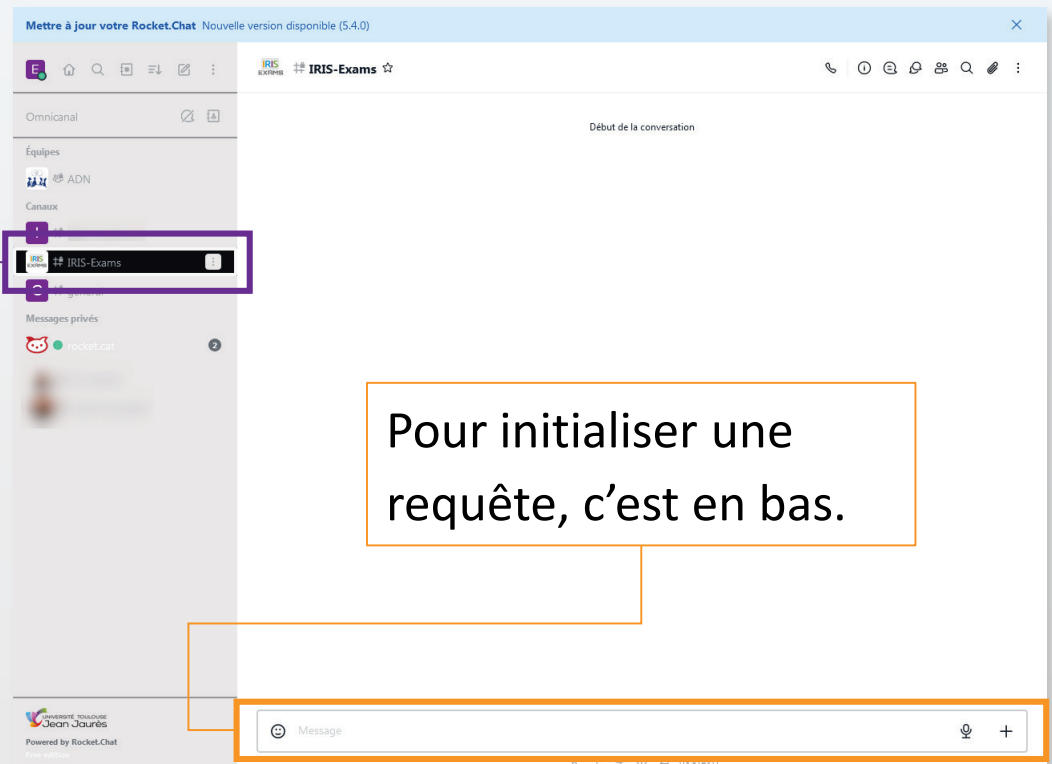


Puis utiliser le service central d'authentification.

# Rocket.Chat

Lors de la première connexion vous recevez sur l'adresse pro **un code de confirmation** qu'il faudra reproduire. Il ne sera plus demandé ensuite.

Le canal est facile à repérer, il se nomme IRIS-EXAMS (avec le logo), et sera ouvert à tous les enseignants et personnels UT2J. Il n'est pas accessible aux étudiants, **ne pas promouvoir ce canal auprès d'eux.**

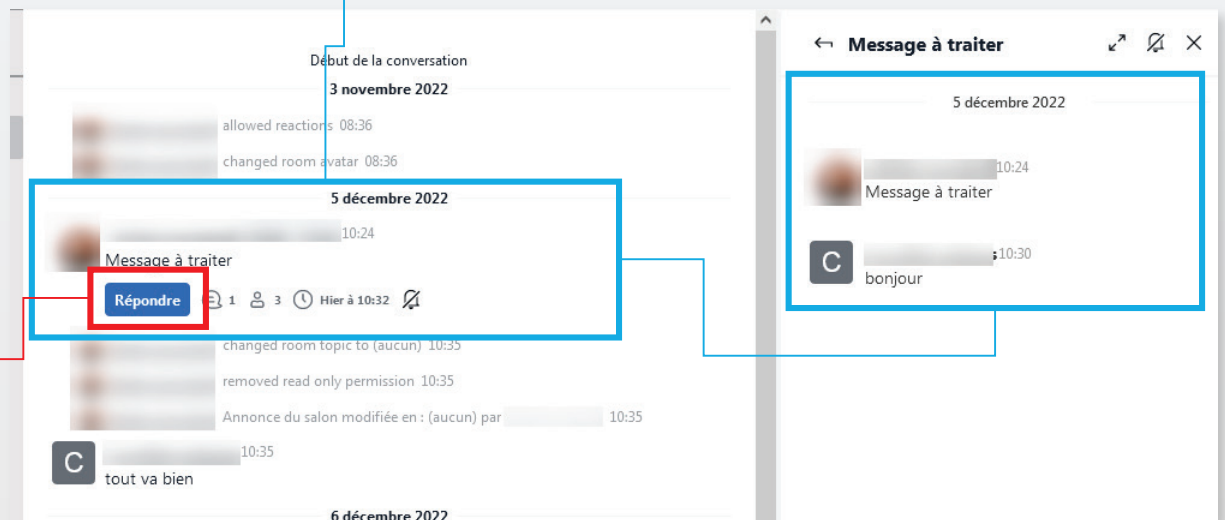


# Rocket.Chat

Il y aura toujours un agent de la MIN en surveillance du chat. A chaque appel, un échange instantané s'engagera entre cet agent et le demandeur.

Même si le canal est partagé, chaque requête sera traitée dans un fil de discussion dédiée.

**Très important !**  
Penser à bien utiliser le fil de discussion pour continuer un échange.



# Rocket.Chat

Au-delà du support MIN, vous pouvez utiliser Rocket.Chat pour votre propre compte, et créer des espaces d'échange privés ou de groupe.

Pour créer des canaux de discussion, c'est ici.

Pour profiter pleinement de Rocket.Chat, installez les **applications mobile ou desktop** (et soyez notifié à chaque message !)

Pour cela, retour à l'accueil, les liens de téléchargement sont proposés dans le tableau de bord.

